

GURTBAND-AUSTAUSCHVERFAHREN

für TRUBLUE iQ Geräte

Ein neuer Schäkelbolzen mit Sechskantkopf ist mit einer bereits aufgetragenen Gewindegewindesticherungsmasse in jedem Ersatz-Gurtband-Kit enthalten. Verwenden Sie diesen Bolzen beim Wechseln des Gurtbandes. Beachten Sie die nachstehenden Anweisungen:

So entfernen Sie die Öffnungseinheit:

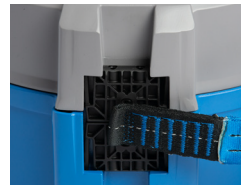
1. Legen Sie das Selbstsicherungsgerät mit der hinteren schwarzen Kunststoffabdeckung nach unten - Stellen Sie sicher, dass das Gerät sicher steht und nicht herunterfallen kann. Das Gurtband kann im hängenden Zustand ausgetauscht werden. Führen Sie dazu einfach die gleichen Schritte aus, mit Ausnahme von Nr. 1.
2. Ziehen Sie den Stift der Öffnungseinheit heraus.
3. Ziehen Sie das gesamte Gurtband heraus. Das kurze Gurtband schiebt die beiden Öffnungsstückhälften heraus. Drehen Sie das Gurtband um 90 Grad und sichern es mit einem Stift.
4. Drehen Sie jede Öffnungsstückhälfte leicht, um sie aus dem Schlitz der Gehäuselasche zu lösen.



Montierte Öffnungseinheit



Schritt 2 - Stift entfernen



Schritt 3 - Gurtband herausziehen



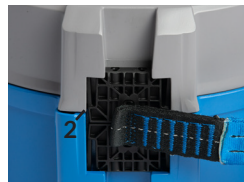
Step 4 - Pin Short Webbing Assembly

Setzen Sie die Öffnungsstück-Baugruppe wieder zusammen:

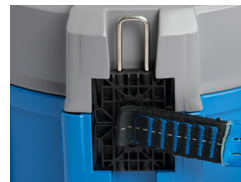
1. Setzen Sie die obere Hälfte der Öffnungsstück-Baugruppe wieder in die Aussparung am Gehäuse ein.
2. Montieren Sie die untere Hälfte der Öffnungsstück-Baugruppe.
3. Entfernen Sie den Stift und verdrehen Sie das Gurtband um 90 Grad. Lassen Sie das Gurtband langsam einziehen und drücken Sie die beiden Öffnungsstückhälften zu. Ziehen Sie das Gurtband wieder in das Gerät ein, indem Sie alle 1-2 Meter am Gurtband ziehen, um sicherzustellen, dass das Gurtband ordentlich aufgewickelt ist.
4. Setzen Sie den Stift durch beide Öffnungsstückhälften wieder ein.
5. Prüfen Sie, ob das Selbstsicherungsgerät richtig funktioniert.



Schritt 1 - Obere Hälfte anpassen



Schritt 2 - Anbringen der unteren Hälfte



Schritt 3 - Stift anbringen



Assembled Nozzle



VERWENDEN SIE NUR ORIGINALERSATZTEILE VON HEAD RUSH TECHNOLOGIES



KONFORMITÄTSERKLÄRUNGEN EINSEHEN UNTER HEADRUSHTECH.COM/CERTIFICATES



LEINE ODER TROMMELLEINE NICHT IN DAS GEHÄUSE EINZIEHEN LASSEN

BEI ABGENOMMENEM ÖFFNUNGSSTÜCK IST DARAUF ZU ACHTEN, DASS DIE TROMMELLEITUNG ODER DAS GURTBAND NICHT UNKONTROLLIERT IN DAS GEHÄUSE EINGEZOGEN WIRD. EIN UNKONTROLLIERTES EINZIEHEN FÜHRT ZU INNEREN SCHÄDEN UND ERFORDERT EINE REPARATUR DURCH DEN HERSTELLER ODER EINEN AUTORISIERTEN SERVICEPARTNER.

Head Rush Technologies

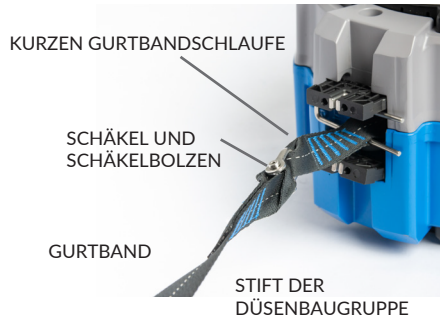
1699 Cherry Street, Suite C, Louisville, CO 80027



VIEW TRANSLATIONS AT HEADRUSH.COM/INSPECTION
SCANNEZ ICI POUR LES INSTRUCTIONS TRADUITES
SCANNEN SIE HIER FÜR ÜBERSETZTE ANWEISUNGEN
ESCANEE AQUÍ PARA VER LAS INSTRUCCIONES TRADUCIDAS
扫描该二维码即可查看说明书

Zum Auswechseln des Gurtbandes:

1. Nehmen Sie das Selbstsicherungsgerät außer Betrieb.
2. Entfernen Sie die Öffnungsstück-Baugruppe - siehe "So entfernen Sie die Öffnungsstück-Baugruppe" oben.
3. Während Sie das Selbstsicherungsgerät sicher halten, ziehen Sie das Gurtband heraus, bis das Ende der kurzen Gurtbandschleife und der Verbindungsschäkel frei liegen.



Webbing joining link parts

4. Legen Sie die Schleife in die kurze Gurtbandschleife, ca. 150 mm hinter dem Schäkel. Drehen Sie das Gurtband um 90 Grad und stecken Sie den Stift der Düsenbaugruppe durch die Schleife in der kurzen Gurtbandschleife, um zu verhindern, dass er sich wieder in das Gehäuse zurückzieht.

5. Schrauben Sie den Schäkelbolzen ab.
6. Entfernen Sie Gurtband und Schäkelbolzen aus der kurzen Gurtbandschleife.
7. Vergewissern Sie sich, dass der Schlaufenteil des Schäfels an der kurzen Gurtbandschleife befestigt ist.



GEWINDESICHERUNGSMITTEL

VERGEWISSERN SIE SICH, DASS DIE WERKSEITIG AUFGEBRACHTE GEWINDESICHERUNGSMASSE AUF DEN GEWINDEN DER SCHÄKELBOLZEN VORHANDEN IST. DER SCHÄKELBOLZEN DARF NICHT WIEDERVERWENDET WERDEN.

9. Ziehen Sie den Schäkelbolzen handfest an und stellen Sie sicher, dass das Gewinde vollständig eindreht ist und das Ende des Bolzens wie abgebildet mit dem Verbindungsschäkel bündig ist.
10. Entfernen Sie den Haltestift, drehen Sie das Gurtband um 90 Grad auf und lassen Sie die neue Leine langsam einziehen, bis die kurze Gurtbandschleife und das Verbindungsglied im Gehäuse liegen. Stellen Sie sicher, dass sich das Gurtband nicht verdreht.



Korrektter Sitz des Schäfels



WENN DER SCHÄKELBOLZEN EINMAL ANGEZOGEN IST, DARF ER NICHT MEHR GELOCKERT ODER NACHGEZOGEN WERDEN. DADURCH WIRD DIE SICHERUNGSMASSE ZERSTÖRT UND DER SCHÄKELBOLZEN KANN SICH LÖSEN. IN DIESEM FALL MUSS DER SCHÄKELBOLZEN ERSETZT WERDEN.



STELLEN SIE SICHER, DASS DAS GURT BAND BEIM ZURÜCKZIEHEN IN DAS SELBSTSICHERUNGSGERÄT GERADE UND OHNE VERDREHUNGEN VERLÄUFT. NICHTBEACHTUNG KANN ZUM VERSAGEN DER AUSTRÜSTUNG UND ZU SCHWEREN ODER TÖDLICHEN VERLETZUNGEN DER TEILNEHMER FÜHREN.

11. Setzen Sie die Öffnungsstück-Baugruppe wieder zusammen - siehe Abschnitt "Setzen Sie die Öffnungsstück-Baugruppe wieder zusammen" oben.
12. Lassen Sie das Gurtband langsam in das Gehäuse zurückziehen und vergewissern Sie sich, dass der Vorgang reibungslos verläuft und ein ausreichender Federwiderstand spürbar ist. Ziehen Sie alle 1-2 m kräftig am Gurtband, um das Gurtband auf der Trommel festzuziehen.
13. Wenn die Leine vollständig eingezogen ist, ziehen Sie sie mit angemessener Kraft ein kurzes Stück heraus und lassen Sie sie wieder einziehen. Wiederholen Sie diesen Vorgang zwei- bis dreimal, um sicherzustellen, dass die Leine fest auf die Trommel aufgewickelt ist.
14. Nehmen Sie das Selbstsicherungsgerät wieder in Betrieb und prüfen Sie, ob es korrekt ein- und auszieht.



WARNUNG

DAS TRUBLUE IQ KANN NUR TRUBLUE IQ GURT BAND VERWENDEN. VERWENDEN SIE KEIN ORIGINAL TRUBLUE GURT BAND ODER EIN GURT BAND EINES ANDEREN HERSTELLERS. INKOMPATIBLES GURT BAND KANN BEI VERWENDUNG ZU SCHWEREN VERLETZUNGEN ODER ZUM TOD FÜHREN. DAS TRUBLUE IQ GURT BAND HAT EIN WEISSES GARN IN DER MITTE UND WIRD VON AUTORISIERTEN HEAD RUSH TECHNOLOGIES NIEDERLASSUNGEN VERKAUFT.

